

KINNITATUD

Tapa vallavolikogu

\_\_\_\_\_. 2025.a

määrusega nr \_\_\_\_



# TAPA VALLA JÄÄTMEKAVA 2025-2030

Tapa 2025

## Sisukord

<b>SISSEJUHATUS .....</b>	<b>3</b>
<b>1 TAPA VALLA ÜLDISELOOMUSTUS .....</b>	<b>4</b>
1.1 ASUKOHT.....	4
1.2 RAHVASTIK .....	5
1.3 ELAMUMAJANDUS JA INFRASTRUKTUUR .....	5
1.4 ETTEVÕTLUS .....	6
1.5 LOODUSKESKKOND.....	6
<b>2 JÄÄTMETEKKE PROGNOOS.....</b>	<b>8</b>
<b>3 TAPA VALLA JÄÄTMEHOOLDUSE EESMÄRGID 2025-2030.....</b>	<b>9</b>
<b>4 JÄÄTMEHOOLDUSE ARENDAMINE.....</b>	<b>10</b>
4.1 STRATEEGILINE EESMÄRK 1: JÄÄTMETEKKE VÄLTIMINE JA KORDUSKASUTUSE EDENDAMINE .....	10
4.1.1 Toidujäätmete vältimise ja vähendamise meetmed .....	11
4.1.2 Prügistamise vältimise ja vähendamise meetmed .....	11
4.1.3 Põletamise ja ladestamise vähendamise meetmed .....	12
4.2 STRATEEGILINE EESMÄRK 2: JÄÄTMEDE LIIGITI KOGUMISE JA RINGLUSSEVÕTU EDENDAMINE.....	12
4.2.1 Biojäätmelad .....	12
4.2.2 Pakendite ja pakendijäätmete käitlemise kava .....	13
4.2.3 Elektroonikaromud ja ohtlikud jäätmed .....	14
4.2.4 Suurjäätmed.....	14
4.2.5 Ehitus- ja lammutusjäätmed .....	14
4.2.6 Tekstiilijäätmed .....	14
4.2.7 Koondandmed jäätmete liigiti kogumise ja sortimise arendamine koos tähtaegadega ja konkreetsete jäätmeliikide kaupa.....	14
4.2.8 Kohaliku omavalitsuse üksuse korraldatava jäätmeveo arendamine, sealhulgas korraldatud jäätmeveo piirkonna määramine .....	16
4.2.9 Jäätmehooldusrajatiste kindlaksmääramine ja arendustegevus .....	16
4.3 STRATEEGILINE EESMÄRK 3: EFEKTIIVNE KOOSTÖÖ LÄÄNE-VIRU OMAVALITSUSTE LIIDUGA.....	17
4.4 STRATEEGILINE EESMÄRK 4: KESKKONNATEADLIKKUSE PIDEV SUURENDAMINE ETTEVÕTETE JA ELANIKE SEAS.....	17
4.5 STRATEEGILINE EESMÄRK 5: JÄÄTMEKÄITLUSALASE JÄRELEVALVE TÕHUSTAMINE .....	18
<b>5 TEGEVUSKAVA JA RAHASTUSALLIKAD .....</b>	<b>20</b>
<b>6 KOKKUVÕTE .....</b>	<b>22</b>
<b>KASUTATUD MATERJALID .....</b>	<b>23</b>

## Sissejuhatas

Tapa valla jäätmekava 2025-2030 on valla jäätmekäitlust korraldav ja suunav dokument, mille eesmärgiks on määrata jäätmekäitluse arengusuunad, tegevused ja meetmed aastani 2030. Käesolev jäätmekava on valla arengukava osa, mis hõlmab ülevaadet jäätmemajanduse olukorrast vallas ning toob välja eesmärkide elluviimise tegevuskava ning investeringuvajaduse jäätmemajanduse arendamiseks. Jäätmekava eesmärkide seadmisel on lähtutud nii Riigi jäätmekavas 2023-2028 kui ka jäätmemajandust reguleerivates õigusaktides seatud eesmärkide ja sihtarvudega.

Tapa valla jäätmekava 2025-2030 vastab jäätmeseaduse § 42 lõikes 3 toodud nõuetele ning võtab võimalusel arvesse ka kavandatava jäätmereformi tulemusel rakenduvaid täiendavaid nõudeid jäätmekava sisule.

Käesolev arengudokument ei saa olla lõplik ja paindumatu tegevuskava, vaid vajaduse korral muudetav strateegia. Muudatusi ning täpsustusi kavas võivad kaasa tuua lisauuringute või muu informatsiooni laekumisel ilmnevad hinnangute muutused olukorrale või tulevikutrendidele. Samuti võivad muutusi tuua kaasa prognoosimatud või raskesti prognoositavad muutused poliitilistes või majanduslikes sfäärides.

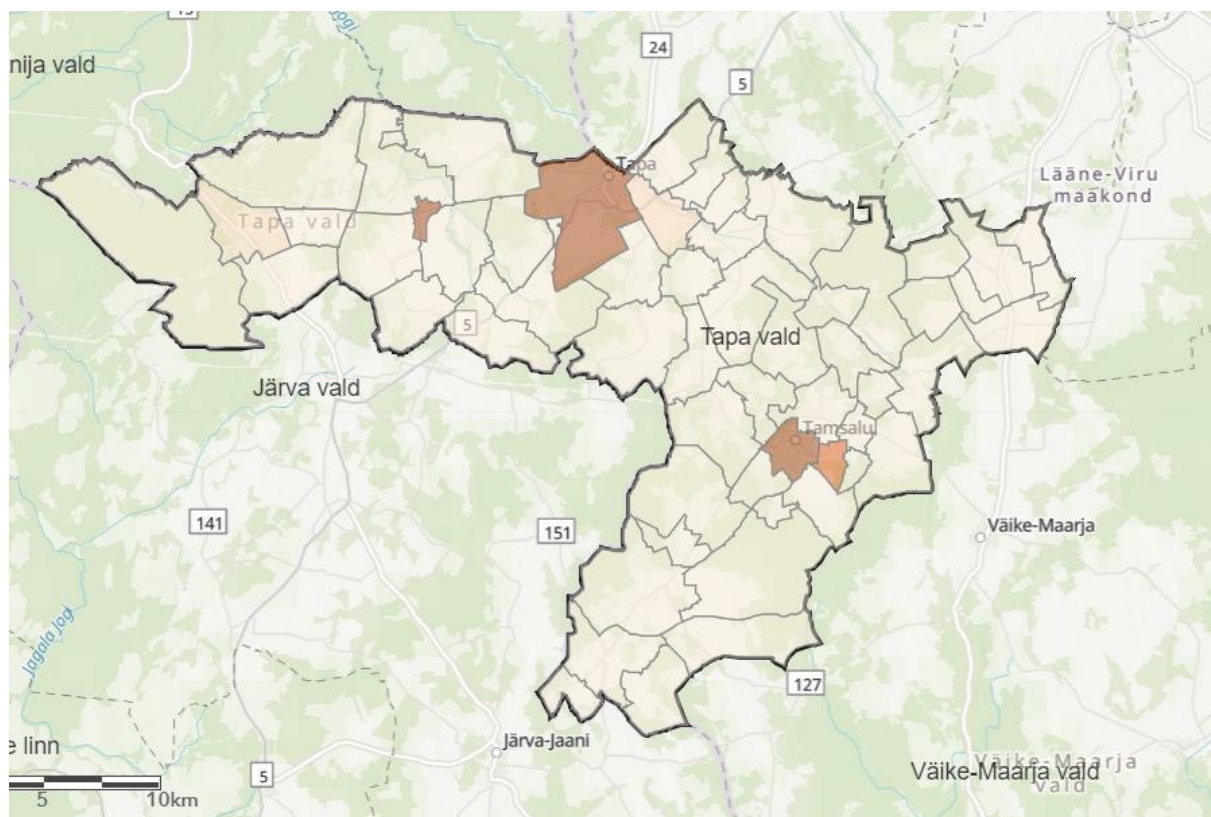
Kava realiseerimine sõltub lisaks Tapa vallas toimuvatele arengutele ka laiemalt üle-eestilisest jäätmekäitluse alast ja üldisest majandusarengust. Seetõttu tuleb käesolevat kava vaadelda dünaamilise dokumendina, mida tuleb perioodiliselt üle vaadata ja vajadusel korrigeerida.

Käesolev jäätmekava on koostatud Tapa Vallavalitsuse ametnike ning LEMMA OÜ konsultantide koostöös.

## 1 Tapa valla üldiseloostus

### 1.1 Asukoht

11 071 elanikuga (seisuga 01.01.2024) Tapa vald on Lääne-Virumaa läänepoolseim vald, mis piirneb põhjas Kuusalu, Kadrina ja Rakvere vallaga, idas Vinni ja Väike-Maarja vallaga, lõunas ja läänes Järva vallaga ning läänes Anija vallaga. Valla keskuseks on Tapa linn, kus töötavad ka vallavalitsus ja vallavolikogu. Piirkondlike keskustena toimivad lisaks Tamsalu, Jäned, Lehtse, Moe, Vajangu, Assamalla ja Porkuni. Valla pindala on 481,3 km<sup>2</sup>.



#### Joonis 1. Tapa valla paiknemine

Tapa valla haldusterritooriumi moodustavad 2017. aastal ühinenud Tapa ja Tamsalu vald. Valla koosseisu kuuluvad Tapa ja Tamsalu linnad, Lehtse alevik ning 53 küla: Kõrvküla, Jäned, Raudla, Läpi, Patika, Rabasaare, Läste, Tõrakõrve, Rägavere, Pruuna, Linnape, Räsna, Jootme, Kuru, Karkuse, Näo, Moe, Imastu, Loks, Lokuta, Vahakulmu, Piilu, Nõmmküla, Saiakopli, Saksi, Piisupi, Kadapiku, Naistevälja, Alupere, Savalduma, Kursi, Kerguta, Vajangu, Võhmuta, Tärje, Järsi, Aavere, Kuie, Araski, Põdrangu, Loks, Sauvälja, Uudeküla, Vistla, Järvajõe, Porkuni, Võhmetu, Lemmküla, Vadiküla, Assamalla, Koplitaguse, Koiduküla, Kullenga.

Kogu piirkonna arengus on olulist rolli mänginud Peterburi-Tallinna raudtee ja Tapa-Tartu raudteeharu ehitamine. Ka tänasel päeval on tähtsaim transpordiliik raudteetransport, mida kasutades on suurematest keskustest – Tapalt, Tamsalust, Jänedalt ja Lehtsest – võimalik sõita ümberistumisteta nii Tartusse kui Tallinnasse, Jänedalt, Lehtsest ja Tapalt ka Narva. Lisaks läbib valda Pärnu-Rakvere-Sõmeru põhimaantee ning Jägala-Käravate-Jõgeva-Tartu maantee (Piibe maantee).

## 1.2 Rahvastik

Statistikaameti andmetel elas Tapa valla haldusterritooriumil 2024. aasta 1. jaanuari seisuga 11 071 elanikku. Valla elanike arv on viimastel aastatel olnud tõusutrendis ning üheks põhjuseks elanike arvu suurenemisel on valda sisse kirjutatud Ukraina sõjapõgenikud.

**Tabel 1. Rahvaarvu muutus Tapa vallas perioodil 2020-2024. Alus: Statistikaamet**

	2020	2021	2022	2023	2024
Tapa valla elanike arv	10 761	10 611	10 902	11 082	11 071

## 1.3 Elamumajandus ja infrastruktuur

Vallavalitsuse andmetel on Tapa vallas 2024.a detsembrikuu seisuga 2508 elamut, 40 paarismaja, 318 korter- ja ridaelamut ning 11 suvilat, lisaks 144 ettevõtet. See teeb kokku umbes 3021 jäätmetekkekohta. Üle 5 korteriga korterelamud paiknevad Assamalla, Porkuni, Põdrangu, Uudeküla, Vajangu, Imastu, Jootme, Jänedal, Moe, Nõo, Saiakopli, Tõõrakõrve ja Vahakulmu külates, Lehtse alevikus ning Tapa ja Tamsalu linnades. Üle 19 korteriga korterelamud paiknevad Tapa ja Tamsalu linnades ning Moe külas.

Veevarustus- ja kanalisatsiooniteenuseid osutab valla haldusterritooriumil 100% vallale kuuluv äriühing OÜ Tapa Vesi. Tegevuspiirkonnaks on Tapa linn, Lehtse alevik, Pruuna, Jänedal, Saiakopli, Moe, Nõo ja Vahakulmu külad ning Tamsalu linn, Porkuni, Assamalla, Vajangu, Kaeva ja Kursi külad. Viimastel aastatel on nii omavahenditest kui toetusrahadest tegeletud aktiivselt olemasoleva taristu parendamisega.<sup>1</sup>

Toimiv kaugküttepiirkond on Tapa ja Tamsalu linnas. Tapa linna kaugküttepiirkonnas on soojatootjaks N.R. Energy OÜ ning kaugküttepiirkond koosneb Tapa linna põhja- ja lõunaosast ning Kaitseväe 1. Jalaväebrigadi linnakust. Tapa linnas on kaks kaasaegset katlamaja: Üleviste tänava ja Leina tänava katlamajad. Kaugkütte-ettevõtte andmetel on Tapa linna soojusvõrku ühendatud 6 katelseadet. Põhikütusena kasutatakse hakkepuitu. Olemasolevad katlamajad on heas seisukorras. 2019. aastal liitus Tapa kaugküttevõrguga Universal Industries OÜ tootmine, 2020. aastal Leonhard Weiss OÜ, 2021. aastal Riigi Kaitseinvesteeringute Keskuse rajatud Kaitseväe ühiselamu aadressil Üleviste 9.

Tamsalu linna kaugküttepiirkonna soojatootjaks on Tamsalu Kalor AS. Tamsalu kaugküttepiirkond koosneb Tamsalu linna põhjaosast ja Sääse elamurajoonist. Tamsalu linnas on üks kaasaegne ja heas seisukorras katlamaja, soojusvõrku on ühendatud 3 katelseadet, mis põhikütusena kasutavad hakkepuitu. Peamised kaugküttetarbijad on vallaasutused, korteriühistud, Tamsalu EPT AS, Maxima kaubanduskeskus. Nii Tapa kui Tamsalu kaugküttepiirkondade soojusvõrk on täielikult rekonstrueeritud, soojusvarustussüsteem on varustuskindel ja jätkusuutlik.

Lehtses, Jänedal, Moel, Saiakoplis, Vajangul, Porkunis ja Assamallas on korterelamute ja asutuste hoonete kütmine korraldatud lokaalsete süsteemidega.<sup>2</sup>

Tapa Vallavalitsuse hallatavate asutuste hulgas on kolm üldhariduskooli, kolm lasteaeda, kaks huvikooli, raamatukogu (6 tk), hooldekodu (2 tk), spordikeskus (2 tk), kultuurikeskus, sh muuseumid (5 tk), munitsipaal- ja lasteasutustele toitlustust pakkuv Tapa Valla Köök ning kommunaal- ja majandust, kalmistumajandust, heakorda, jäätmehooldust, kõnni- ja kergliiklusteede korrashoidu ja valla vara haldamist korraldav Tapa Vallahooldus.

Valla osalusega ettevõtted ja mittetulundusühingud on OÜ Tapa Vesi, MTÜ Arenduskoda, MTÜ PAIK, MTÜ Rakvere Haigla, MTÜ Spordiklubi Presidendirada, MTÜ Lääne-Viru Omavalitsuste Liit (VIROL), AS Tamsalu Kalor, Tamsalu Perearstid Osaühing.

<sup>1, 2</sup> Tapa valla arengukava 2023-2035. Lisa 1. Lühülevaade vallast

## 1.4 Ettevõtlus

Statistikaameti andmebaasi<sup>3</sup> alusel oli Tapa valla statistilisse profiili kuuluvatest ettevõtetest 2024. aastal registreeritud 726 ettevõtet ning viimase viie aasta jooksul on ettevõtete arv olnud tõusutrendis. 2024. aasta andmete alusel oli mikroettevõtteid ehk alla 10 töötajaga ettevõtteid Tapa vallas 695 ehk ligi 96%. Ettevõtteid, mille töötajate arv jääb vahemikku 10-49 ehk väikeettevõtteid oli 29 ning keskmisi ettevõtteid (töötajate arvuga 50-249) vallas ei tegutsenud. Suurettevõtteid 250 ja enama töötajaga oli 2024. aastal Tapa vallas 2, milleks on RRLektus AS ja Operail OÜ.

Peamised tegevusvaldkonnad on metalli-, puidu- ehitusmaterjali- tekstiili- ja toiduainetetööstus, logistika ning transport, põllumajandus, turism ja maavarade kaevandamine. Enim tegutseb vallas põllumajanduse, metsamajanduse ja kalapüügi tegevusalaga ettevõtteid ja hulgi- ja jaekaubandus; mootorsõidukite ja mootorrataste remondiga tegelevaid ettevõtteid.

2022. aastal on Tapa valla elanike jaoks suurimad tööandjad Eesti Kaitseväge (riigikaitse), Operail AS (raudteeveeremi ja vedurite remont), Eesti Raudtee AS (raudteetaristu arendamine ja korrashoid), Segers Eesti OÜ (tekstiilitööstus), Tapa Mill OÜ (puitehitusmaterjalide tootmine), Leonhard Weiss OÜ (raudteeinfrastruktuuri ehitamine ja remont), Hoolekandeteenus AS (erivajadustega inimeste kodu), Universal Industries OÜ (metallitööd), Tamsalu EPT AS (põllumajandusmehhanismide tootmine ja maaparandus), Leventek OÜ (puitehitusmaterjalide ja -tarvete tootmine), põllumajandusega tegelevatest ettevõtetest JK Otsa Talu OÜ (piimakarjakasvatus), Võhmata PM AS (teravilja- ja piimakarjakasvatus, Ermo Sepa Talu (seakasvatus), Kuie Põllumajandusühistu (piimakarja- ja teraviljakasvatus), jaekaubandusettevõtetest Maxima Eesti OÜ, OG Elektra AS, Järva Tarbijate Ühistu ja RRLektus AS.

Tööstuspargid on loodud Tamsalus ja Tapal. Mõlemad tööstusalad asuvad raudtee suhtes logistiliselt heas asukohas. Piirkonna olulisemad turismiettevõtted on Jäneda Mõis OÜ, Moe Mõis MTÜ (piiritusetööstuse ajalugu), Metsamõisa Arendus OÜ (Puhta vee teemapark) ja Tapa valla Porkuni Paemuuseum.<sup>4</sup>

## 1.5 Looduskeskkond

Maastikuliselt asub Tapa vald Pandivere kõrgustikul ning valla haldusterritooriumile jäävad mitmed looduskaitsealad väärtust omavad alad ja objektid. Osaliselt või täielikult jääb valla haldusterritooriumile 5 looduskaitseala (Alupere, Põdrangu, Aavere, Lasila ja Ohepalu), 3 maastikukaitseala (Neeruti, Porkuni, Kõrvemaa) ning 9 kaitsealust parki (Imastu, Pruuna, Kuie, Einmanni ja Jäneda mõisa pargid, Jootme park, Saksi park ja karstijärved, Moe pargi põlispuud ning Linnape park).

Hoiualasid jääb valla haldusterritooriumile üks, milleks on Ilmandu hoiuala. Lisaks asuvad Tapa valla haldusterritooriumil kuus rahvusvahelise tähtsusega Natura 2000 loodusala (Ilmandu, Neeruti, Lasila, Porkuni, Ohepalu ja Kõrvemaa) ning kaks linnuala (Ohepalu ja Kõrvemaa).

Maakatastrisse kantud kõlvikutest ligi 45% (21 718 ha) moodustab metsamaa, haritavat maad on u 38% (18 257 ha) ning muu maad u 9% (4 344 ha). Looduslik rohumaad moodustab u 5% ja õuemaad ligi 2% valla haldusterritooriumi pindalast. Maa sihtotstarbe järgi on ligi 92% maatulundusmaad ning ligi 2% elamumaad<sup>5</sup>.

Pinnaveekogudest asub Tapa valla haldusterritooriumil 25 looduslikku järve, 5 paisjärve ja 7 tehiskärve. Suurimad järved on Porkuni järv (49 ha), Saksi järv (23 ha) ja Kernu järv (8 ha). Tapa valla territooriumi

<sup>3</sup> [Statistika Andmebaas](#): ER032: Statistilisse profiili kuuluvad ettevõtted töötajate arvu ja haldusüksuse järgi, haldusjaotus seisuga 01.01.2018

<sup>4</sup> Tapa valla arengukava 2023-2035. Lisa 1. Lühiülevaade vallast

<sup>5</sup> [Maakatastri statistika](#) (seisuga 31.03.2024)

## Tapa valla jäätmekava 2025-2030

läbivad Ilmandu, Ambla, Soodla, Valgejõgi, Jänijõgi ja Mustjõgi. Loodusvaradest kaevandatakse Tapa valla haldusterritooriumil kruusa, lubjakivi ja turvast.

## 2 Jäätmetekke prognoos

Tapa valla rahvaarvu prognoosimisel lähtutakse Statistikaameti Lääne-Viru maakonna rahvastiku prognoosist<sup>6</sup>. Vastavalt Statistikaameti prognoosile väheneb Lääne-Viru maakonnas rahvaarv keskmiselt 0,6% aastas.

Seoses elanike arvu vähenemisega võib oodata olmejäätmete reaalse tekkekoguse pidurdumist. Elanike arvu prognoosis lähtutakse elanike arvu vähenemisest 0,6% aastas ning jäätmetekke prognoosis lähtutakse, et perioodil 2025–2030 väheneb olmejäätmete kogus elaniku kohta **421 kg-lt 400 kg-ni**.

Perioodil 2020–2023 on pakendijäätmete kogus elaniku kohta olnud keskmiselt **96 kg/a**. Prognoosis lähtutakse nelja aasta keskmisest pakendijäätmete tekkest ning kuna seoses liigiti kogumise harjumuste paranemise ning samuti pideva pakendite hulga tõusuga võib oodata pakendite koguse suurenemist u 2% aastas elaniku kohta, lisatakse igale aastale proportsionaalselt juurde pakendijäätmete tekke kasv 2% aastas.

Perioodil 2020-2023 on ohtlike jäätmete kogus (v.a asbesti sisaldavad ehitusjäätmekogused ehk eterniit) elaniku kohta olnud Tapa vallas **keskmiselt 91 kg/a**. Keskkonnaministeeriumi algatusel kaardistati 2021. a alguses Eesti omavalitsustes asbesti sisaldavate perspektiivsete jäätmete koguseid ning nendest vabanemise võimalik aeg. Tapa valla perspektiivsed asbesti sisaldavate jäätmete kogused olid perioodil 2021-2025.a 3000 tonni ning pärast 2025 aastat 12 800 tonni. Eeldades, et 12 800 tonni on kavandatud 10 aastasele ajaperioodile, siis teeb see keskmiselt aastas 1280 tonni eterniidijäätmeid. Prognoosis lähtutakse, et perioodil 2025-2030 on aastane keskmine ohtlike jäätmete tekkekogus elaniku kohta võrdne eelmise nelja aasta keskmisega ning sellele arvestatakse proportsionaalselt juurde tekkivad eterniidijäätmekogused 1280 tonni aastas.

**Tabel 2. Prognoositavad jäätmekogused Tapa vallas perioodil 2025-2030**

Aasta	2025	2026	2027	2028	2029	2030
Elanike arv	11005	10939	10873	10808	10743	10679
Olmejäätmete kogus (t)	4633	4559	4486	4414	4342	4272
Pakendijäätmete kogus (t)	1078	1092	1106	1121	1134	1148
Ohtlike jäätmete kogus (t)	2281	2275	2269	2264	2258	2252

<sup>6</sup> Statistikaamet: [RV084: PROGNOOSITAV RAHVAARV AASTANI 2050](#)

### 3 Tapa valla jäätmehoolduse eesmärgid 2025-2030

Tapa valla jäätmehoolduse eesmärkide seadmisel lähtutakse Euroopa Liidu ja Eesti õigusaktidest tulenevatest kohustustest, riigi jäätmekava eesmärkidest, kavandatavast jäätmereformi nõuetest, Tapa valla arengukavas toodud eesmärkidest ja olulisematest tegevussuundadest ning reaalsest omavalitsusüksuses esinevatest jäätmeprobleemidest.

Tapa valla jäätmekava 2025-2030 põhieesmärk tuleneb Tapa valla arengukavas 2023-2035 seatud strateegilisest eesmärgist, milleks on **kvaliteetne, väärtuslik, turvaline ja kutsuv elukeskkond**.

Käesoleva jäätmekavaga seatakse järgmised strateegilised eesmärgid selle täitmiseks:

- Jäätmetekke vältimine ja korduskasutuse edendamine;
- Jäätmete liigiti kogumise ja ringlussevõtu edendamine;
- Efektiivne koostöö Lääne-Viru omavalitsustega;
- Keskkonnateadlikkuse pidev suurendamine ettevõtete ja elanike seas;
- Jäätmekäitlusala järelevalve tõhustamine.

Eesti on võtnud eesmärgiks, et 2030. aastaks tuleb olmejäätmeid korduskasutuseks ette valmistada ja ringlusse võtta **vähemalt 60 protsendi ulatuses** nende jäätmete kogumassist kalendriaastas. Kuna riikliku statistika alusel ei ole võimalik analüüsida jäätmete ringlussevõtu määrasid omavalitsusüksuse tasandil, on iga omavalitsusüksuse ülesandeks **tagada jäätmete liigiti kogumise sihtarvu saavutamine**. Kohaliku omavalitsuse üksused peavad tagama, et aastaks 2026 on oma territooriumil kalendriaasta jooksul tekkinud olmejäätmete liigiti kogumise määr vähemalt 66%. Kohustus suureneb igal järgmisel aastal 1 protsendi võrra eelmise aasta aluseks olevast määrast kuni 75 protsendini 2035. aastal.

Tabelis 3 on toodud olulisemad sihtarvud, mis iseloomustavad Tapa valla jäätmehoolduse eesmärkide täitmist perioodil 2025-2030 vastavalt seatud strateegilistele eesmärkidele.

**Tabel 3. Tapa valla jäätmehoolduse eesmärkide täitmist iseloomustavad mõõdikud.**

Eesmärk	Mõõdik	Tapa valla baastase 2023	Tapa valla sihttase 2030
<b>1. Jäätmetekke vältimise ja korduskasutuse edendamine</b>	Olmejäätmete tekkekogus ühe elaniku kohta (kg/a)	421 kg/a	400 kg/a
<b>2. Jäätmete liigiti kogumise, taaskasutamise ja ringlussevõtu edendamine</b>	Liigiti kogutud olmejäätmete osakaal olmejäätmete (sh pakendijäätmete) kogumassist <sup>7</sup>	51%	70% <sup>8</sup>
<b>3. Efektiivne koostöö Lääne-Viru Omavalitsuste Liiduga (VIROL)</b>	Jäätmehoolduse terviklahendus kõikidele VIROL liikmetele	ei	jah
<b>4. Keskkonnateadlikkuse pidev suurendamine</b>	Jäätmeteemaliste artiklite avaldamiste koguarv aastas	21	35
<b>5. Jäätmekäitlusala järelevalve tõhustamine</b>	Jäätmealaste kaebuste laekumiste arv aastas	8	4

<sup>7</sup> Kõik olmejäätmed 20 koodiga + kõik pakendijäätmed 15 koodiga

<sup>8</sup> Alates 2025 aastast peab igal aastal suurenema vähemalt 3%

## 4 Jäätmehoolduse arendamine

### 4.1 STRATEEGILINE EESMÄRK 1: Jäätmetekke vältimine ja korduskasutuse edendamine

Jäätmekäitluse hierarhia kohaselt tuleb esmajärjekorras vältida ja vähendada jäätmeteket, sest see aitab tõhustada majanduse ressursikasutust ning vähendada loodusressursside kasutusest ja jäätmete käitlemisest tulenevat negatiivset mõju keskkonnale ja inimese tervisele. Jäätmetekke vähendamise saavutamise aluseks on koostöö riigi, Tapa Vallavalitsuse, ettevõtete, liitude ja elanike vahel.

Jäätmeteket on võimalik vähendada otseselt, mille alla kuulub mõistlik ja sihipärane tarbimine ning keskkonda ja ressursse säästev tootmine; korduskasutades, kus toodet kasutatakse esialgsel otstarbel uuesti ning korduskasutuseks ettevalmistamisega, kus tooteid remonditakse/parandatakse või disainitakse ümber.

Tapa valla jäätmetekke vähendamise eesmärgi saavutamise meetmeteks on jäätmetekke vähendamisele suunava teadlikkuse järjepidev tõstmine (mida käsitletakse ptk-s 4.4 „Keskkonnateadlikkuse pidev suurendamine ettevõtete ja elanike seas“) ning jäätmetekke vähendamist ja korduskasutuse edendamist soodustavad tegevused, millele aitavad omakorda kaasa toidujäätmete, prügistamise ja ladestamise vältimine ja vähendamine.

Ühe tegevusena soovitakse Tapa ja Tamsalu jäätmejaamadesse rajada **taaskasutuskeskused**, kuhu valla elanikel on võimalik viia ja sealt võtta kasutuskõlblikke asju nagu näiteks riided, mööbel, elektroonika, nõud jmt. Detailsem kirjeldus on jäätmekava ptk-s 4.2.9.

Lisaks soovitakse leida koostööpartner tekstiilijäätmete ringlussevõttu suunamiseks. Koostöö raames nähakse ette järgmiste võimaluste rakendumist:

- Tapa ja Tamsalu linna **riidekontainerite** paigaldamine
- **Kogumisringide korraldamine** vähemalt 1 kord aastas (kogutakse lisaks riidele, jalanõudele, kottidele ka näiteks raamatuid, mänguasju, mööblit, toidunõusid jpm)

Ka avalikel üritustel tuleb rõhuasetus suunata korduskasutusele, mistõttu tuleb Tapa valla avalikel üritustel **minna üle ühekordsete nõude, topside ja söögiriistade kasutamise lõpetamisele** hiljemalt 2026. aastaks. Asjakohane on määrata seejuures ka avalikel üritustel liigiti kogumise kohustus ning soetada ürituste tarbeks eriliigilised konteinerid. Vastavad nõuded tuleb lisada ka Tapa valla jäätmehoolduseeskirja.

Uute nõuete rakendumisel on avalike ürituste korraldamiseks asjakohane välja töötada ka **keskkonnahoidlike ürituste läbiviimise juhend**, kus tuuakse välja miinimumnõuded, mis on avaliku ürituse korraldajale kohustuslikud ning soovitusel, mis on rangelt soovitatavad. Juhendi koostamine on kavandatud 2026. aastasse ning juhendi koostamisse tuleb kaasata ka Tapa valla ürituste korraldajaid. Juhendi valmimisel tuleb läbi viia infopäev Tapa valla iga-aastaste ürituste korraldajatele ning vastav juhend tuleb lisada valla kodulehele.

Oluline on pöörata tähelepanu ka Tapa valla poolt ostetavatele toodetele ja teenustele, mille parimaks vahendiks on **keskkonnahoidlikud riigihanked**<sup>9</sup>. Keskkonnahoidlike riigihangete osas eristatakse peamiselt kolme tüüpi:

- **Süsteemi tasandi hanked**: Ostja kasutab riigihanget toote ostmisel lepinguna nii, et tekib toote taas- või korduskasutus. Võimalus on osta toode näiteks koos kohustusega see tarnijal tagasi võtta ja taaskasutada või soetada toote asemel hoopis kasutusteenus.

---

<sup>9</sup> Avalik sektor soetab toote, teenuse või töö, millel on vähendatud keskkonnamõju kogu elutsükli vältel võrreldes seda toote, teenuse või tööga, millel on samasugune primaarne funktsioon.

- Tarnija tasandi hanked: Hankija kirjeldab hangitava toote või teenuse loomise protsessi nii, et see vastaks ringmajanduse põhimõtetele. Edukas pakkuja peab esitama dokumenteeritud ülevaate hangitava toote või teenuse loomise protsessist, sealhulgas tõendatavad meetmed, mis tagavad vastavuse ringmajanduse põhimõtetele (nt materjalide taaskasutus, jäätmetekke vähendamine, energiatõhusus).
- Toote või teenuse tasandi hanked: Edukas pakkuja esitab vastavad sertifikaadid, standardid või muud tõendusmaterjalid toodete üleandmisel.

Keskkonnahoidlikke riigihankeid tuleb rakendada kogu jäätmekava perioodil 2025-2030.

#### 4.1.1 Toidujäätmete vältimise ja vähendamise meetmed

Vältides ja vähendades toiduraiskamist on võimalik vähendada toodetava toidu, kasutatava energia, vee, väetiste ja põllumajandusmaa hulka. Sellega kaasneb kokkuvõtteks mitte ainult nimetatud ressursidelt, aga ka toidu ja jäätmete transpordilt ning jäätmekäitluselt.

Toidujäätmete tekke uuringu<sup>10</sup> andmetel moodustab toidukadu ehk inimtoiduna raisku läinud toit poole (50%) tekkivatest toidujäätmetest. Eesti kodumajapidamistes tekkivatest toidujäätmetest moodustab raisatud toit ehk toidukadu, mille teket on võimalik vältida 42%. Toitlustussektoris tekitavad toidujäätmeid 75% ulatuses toitlustusettevõtted (toidukao osakaal 66%), 22% ulatuses haridusasutuste sööklad (toidukao osakaal 79%) ning 3% tervishoiuasutused (toidukao osakaal 81%).

Tapa vallas on senini puudunud eraldi tegevuskava toidujäätmete tekke (sh toidukao) vältimiseks, kuna toidujäätmeid on käsitletud eelnevates jäätmekavades biojäätmete osana.

Ühe toidukao vähendamise meetmena soovib Tapa Vallavalitsus soodustada valla territooriumile (eelisstatult Tapa ja Tamsalu linnad, kus asub ka vajalikul määral toitlustusettevõtteid) **toidukapi rajamist**. Vallavalitsus on valmis toetama toidukapi rajamisest ja haldamisest huvitatud vabaühendusi, andes selleks sobiva maa-ala kasutusse ning aidates ka vajaliku informatsiooni hankimise ja nõustamisega. Toidukapi idee seisneb selles, et eraisikud, toitlustusasutused, kauplused ja tootjad saavad nii pakkuda kui koguda toitu, mis muidu ära visataks.

Valla haridusasutustes puudub käesoleval ajal kindel programm, kuidas tõsta õpilaste teadlikkust toidujäätmete vähendamiseks. See on aga vajalik meede, kuna see mõjutab kaudselt ka kodumajapidamistes tekkivat toidukadu, kuna õpilastes juurutatud harjumused kanduvad eeldatavalt edasi ka kodusse keskkonda. Sellest tulenevalt on oluline vähemalt üks kord aastas haridusasutustes läbi viia erinevaid **toiduraiskamisele suunavaid teavituskampaaniaid**.

#### 4.1.2 Prügistamise vältimise ja vähendamise meetmed

Tapa vallas leidub jätkuvalt suurel määral selliseid maastikupilti kahjustavaid maa-alasid, kuhu on aastate jooksul jäätmeid ebaseaduslikult ladustatud. Selliste maa-alade prügistamise vältimiseks ja vähendamiseks on jätkuvalt vajalik **kaardistada kogu vallas ulaladestamise asukohad** ning organiseerida nende likvideerimine. Koristamisesse on otstarbekas kaasata nii maaomanikke kui vabatahtlikke ning vajadusel teha ettekirjutisi, korraldada talgud jms. Kaardistatud asukohti tuleb ka perioodiliselt üle vaadata, vältimaks nende taasteket.

Lisaks tuleb jätkata vallas **talgute toetamise traditsiooni**, kus külaseltse, kodanikeühendusi ja sõpruskondi, kes soovivad talgute raames mõne koha korda teha, toetatakse vajadusel näiteks prügikottide, kinnaste või jäätmete äraveoga.

---

<sup>10</sup> Piirsalu, E, Moora, H, Väli, K, Aro, K, Värnik, R, Lillemets, J, 2021. Toidujäätmete ja toidukao teke Eesti toidutarneahelas. SEI Tallinn.

Prügistamise vältimiseks tuleb kasutada võimalust ka toetuse saamiseks **maastikupilti kahjustavate hoonete ja hoonevaremete lammutamiseks**. Tapa valla haldusterritooriumil on jätkuvalt mitmeid tühjana seisvaid lagunevaid hooned, mis kahjustavad maastikupilti ning põhjustavad reostusohu, tõmmates ligi ebaseaduslikku prügiladestamist jms, ka on selliseid objekte eraomandis. Vallavalitsusel puudub küll otseselt võimalus eraomandis olevate hoonete lammutamiseks, kuid samas on võimalik kaudselt (vajalike dokumentide vormistamisel abistamine, märgukirjade saatmine jms) toetada hoonete omanikke lammutustegevuse elluviimisel. Maastikupilti kahjustavate hoonete lammutamisel suureneb küll tekkivate lammutusjätmete kogus, kuid paraneb välisruumi kvaliteet ja väheneb lagunenu hoonetest tulenev prügistamise ja reostamise oht, nagu ka varisemisoht (turvalisus). Tekkivad lammutusjätmed tuleb suunata maksimaalsel tasemel taaskasutusse. Tegevust on vajalik ellu viia kogu jäätmekava perioodil 2025–2030.

Kuna Tapa vald ei piirne merega, ei käsitleta jäätmekavas eraldi meetmeid mereprügi vältimiseks ja vähendamiseks, sest üldine prügistamise vältimine aitab kaasa ka mereprügi vältimisele ja vähendamisele.

#### **4.1.3 Põletamise ja ladestamise vähendamise meetmed**

Selleks, et vähendada põletamisele ja ladestamisele jõudvate jätmete hulka, tuleb esmalt jätmeid liigiti koguda, et vähendada segaolmejätmete hulka sattuvate jätmete kogust. Teine oluline samm on leida liigiti kogutud jätmetele parimad käitlusviisid. Antud lahenduse parimaks tööriistaks on **kahetasandiline korraldatud jätmeveo hanke läbiviimine**. Kuna Tapa vallas algab uus veoperiood 01.05.2026, siis juba 2025 II poolaastal alustatakse uue hanke korraldamisega. Kahetasandilise hanke puhul tuleb hanke alusdokumentides määrata kõikidele korraldatud jätmeveoga hõlmatud jätmeliikidele käitluskoht või -kohad, kuhu need edasivedamiseks toimetatakse, sealhulgas peavad need sisaldama teavet ka korduskasutuseks ettevalmistamise kohtadest. **Käitluskohtade määramiseks korraldatakse eraldi hange** riigihangete seaduse tähenduses ning see toimub enne korraldatud jätmeveo teenuse kontsessiooni andmise hanget.

Sellise hankekorraldusega on Tapa vallas võimalik mõjutada jätmeveo edasist liikumist ning vältida potentsiaalselt taaskasutuseks ja ringlussevõtuks sobivate jätmete ladestamist ja põletamist.

### **4.2 STRATEEGILINE EESMÄRK 2: Jätmete liigiti kogumise ja ringlussevõtu edendamine**

Jätmete liigiti kogumise osakaalu suurendamiseks tuleb perioodil 2025-2026 suurema kasutusintensiivsusega avalikel aladel tagada vähemalt kolmeks kogumine: segaolmejätmed, segapakend ja biojätmed. Nendeks piirkondadeks on Tamsalu ja Tapa linn. Lisaks kavandatakse valla poolt hiljemalt 2026. aastaks soetada eriliigilised konteinerid valla avalike ürituste tarbeks.

Kõikidesse Tapa valla allasutustesse ja haridusasutustesse (k.a lasteaedadesse) kavandatakse järkjärgult soetada siseruumides kasutatavad sorteerimiskastid, mis võimaldavad eri liiki jätmeid eraldi koguda. Tegevus on järkjärguline kogu jäätmekava perioodil 2025-2030.

#### **4.2.1 Biojätmed**

Tapa vallas on biojätmed (nii köögi- ja sööklajajätmed, kui aia- ja haljastujätmed) liidetud korraldatud jätmeveo teenusega ning kogumine on korraldatud kõikidelt jätmevaldajatelt, kellel puudub tekkekohal kompostimise võimalus või tahe. Aia- ja haljastujätmete üleandmisvõimalused on ka Tapa jätmejaamas ning Tamsalu kompostimisväljakul.

Jäätmekava perioodil 2025-2030 tuleb jätkuvalt propageerida biojätmete tekkekohal kompostimist eramute juures ning jätkuvalt tuleb kasutada võimalusi ka eramajapidamistele kompostrite soetamise soodustamiseks.

Biolagunevate kalmistujäätmete eraldi kogumist ja käitlemist tuleb samuti jätkata kogu jäätmekava perioodil 2025–2030.

#### 4.2.2 Pakendite ja pakendijäätmete käitlemise kava

Olemasolevate pakendijäätmete kogumise mahutite andmed, mis sisaldavad asukohta, mahutite suurst, mahutitesse kogutavat jäätmeliiki ning vastutavat taaskasutusorganisatsiooni on välja toodud jäätmekava lisa 2, peatükis 1.3.1 „Pakendijäätmete kogumis- ja käitlussüsteem“.

Pakendijäätmete prognoositavad kogused perioodil 2025-2030 on esitatud peatükis 2 „Jäätmetekke prognoos“.

Pakendiseaduse § 17<sup>1</sup> kohaselt peab taaskasutusorganisatsioon tagama, et kogumiskohtade tihedus iga taaskasutusorganisatsiooni kohta oleks järgmine:

- 1) kui tiheasustusega alal on asustustihedus rohkem kui 1000 elanikku ühel ruutkilomeetril – vähemalt üks kogumiskoht jäätmevaldajast 500 meetri raadiuses;
- 2) kui tiheasustusega alal on asustustihedus rohkem kui 500 elanikku ühel ruutkilomeetril – vähemalt üks kogumiskoht jäätmevaldajast 1000 meetri raadiuses;
- 3) kui asustustihedus on alla 500 elaniku ühel ruutkilomeetril – kohaliku omavalitsuse territooriumil paiknevates asulates, arvestusega üks kogumiskoht 500 elaniku kohta.

Pakendiseadus sätestab, et kogumiskonteinerite miinimumarv ja miinimummaht ning nende tühendamissagedus lepatakse iga kogumiskoha kohta kokku taaskasutusorganisatsiooni ja kohaliku omavalitsuse organi vahel. Pakendiseaduse alusel on võimalik pakendijäätmete kogumist korraldada ka nende tekkekohal kogumisenä ning sellisel juhul võib kohaliku omavalitsuse organi nõusolekul vähendada pakendijäätmete kogumiskohtade tihedust ning kogumiseks ettenähtud konteinerite arvu ja mahtu.

Tapa vald määratleb haldusüksuses tiheasumitena Tapa ja Tamsalu linnad, Lehtse aleviku ning Vajangu, Moe, Jäneda ja Porkuni külad. Pakendiseaduse § 17<sup>1</sup> lg 1 p 1 ja p 2 nõuded, kui tiheasustusega alal on asustustihedus rohkem kui 1000 või 500 elanikku ei rakendu üheski Tapa valla tiheasustusega asumis. See tähendab, et kogu valla territooriumil rakendub Pakendiseaduse § 17<sup>1</sup> lg 1 p 3 nõue, mis sätestab, et **iga 500 elaniku kohta peab olema üks avalik kogumiskoht**. Tapa valla haldusterritooriumil oli Statistikaameti andmetel 2024.a 1. jaanuari seisuga rahvaarv 11 071. Seega Pakendiseaduse § 17<sup>1</sup> lg 1 p 3 täitmiseks Tapa valla haldusterritooriumil olema **igal taaskasutusorganisatsioonil vähemalt 22 avalikku kogumiskohta**. Taaskasutusorganisatsioonidel on paigaldatud avalikke kogumiskohtasid järgmiselt: ETO-I 18, EPR-I 16 ja TVO-I 18 kogumiskohta.

Täiendavalt on pakendijäätmed liidetud vabatahtliku teenusena ka korraldatud jäätmeveoga, mis annab võimaluse avalikke pakendipunkte vähendada. Paigutuslikult võib pidada pakendikonteinerite paiknemist võrdlemisi heaks – kõikides suuremates asumites on pakendite üleandmisvõimalus tagatud.

Uue korraldatud jäätmeveo perioodi rakendumisel (alates 01.05.2026) muudetakse tõenäoliselt Tapa valla tiheasustusaladel nii korteriühistute kui ka eramajade, ettevõtete ja asutuste juures järgnevate pakendijäätmete kogumine kohustuslikuks:

- paber- ja kartongpakendijäätmed (koos vanapaberiga)
- klaaspakendijäätmed koos plast- ja metallpakendijäätmetega

Täiendavalt lepatakse iga taaskasutusorganisatsiooniga (TKO) kokku ka pakendijäätmete vaheladustuskohad ehk kohad, kus korraldatud jäätmeveo raames kogutud pakendid antakse üle TKO-dele.

Hajaasustustes hinnatakse kohustuslikus korras tekkekohalt kogumise vajadust Keskkonnaagentuuri jäätmetaristu mudeli valmimisel. Antud mudeli abil hinnatakse ka müügikohtade juurde paigutatavate konteinerite vajadust.

#### 4.2.3 Elektroonikaromud ja ohtlikud jäätmed

Elektroonikaromude ja ohtlike jäätmete kogumist tuleb jätkata kogu jäätmekava perioodil 2025-2030 nii Tapa kui Tamsalu jäätmejaamades, ainult elektroonikajäätmeid ka Vajangu vastuvõtupunktis.

Ohtlike jäätmete hulgas on jätkuvalt probleemiks ka asbesti sisaldavate ehitusjäätmete ehk eterniidi teke. Vähendamaks ohtliku eterniidi ebaseaduslikku käitlemist (matmist, metsa viimist jms) on vajalik korraldada valla territooriumil **eterniidijäätmete kogumisringe** võimalusel 1x aastas kogu jäätmekava perioodil 2025-2030. Lisaks on oluline vähemalt üks kord aastas korraldada kogumisringe ka kodumajapidamises tekkivate ohtlike jäätmete kogumiseks.

#### 4.2.4 Suurjäätmed

Suurjäätmete kogumist tuleb jätkata kogu jäätmekava perioodil nii korraldatud jäätmeveo raames (kogumisringidena) kui ka Tapa ja Tamsalu jäätmejaamades. Täiendavad meetmeid suurjäätmete kogumisele ei kavandata.

#### 4.2.5 Ehitus- ja lammutusjäätmed

Ehitus- ja lammutussegajäätmete vastuvõttu on vajalik jätkata nii Tapa kui Tamsalu jäätmejaamades. Vajalik on jätkuvalt tagada Tapa valla elanikele võimalus eri liiki ehitus- ja lammutusjäätmete (sh eterniidi) üleandmiseks MTÜ-le Lääne-Viru Jäätmekeskus.

Lisaks ehitus- ja lammutusjäätmete kogumise võimaldamisele on kohalikul omavalitsusüksusel oluline roll ka **teostada järelevalvet ehitus- ja lammutusjäätmete liigiti kogumisele ja käitlemisele**. Sellest tulenevalt on otstarbekas kavandada valla haldusterritooriumil nõue, et ehitus- ja lammutusjäätmete valdaja on kohustatud säilitama kahe aasta jooksul või kasutusloa saamiseni dokumendid, mis tõendavad jäätmete nõuetekohast kogumist, käitlemist või üleandmist jäätmekäitlejale ning esitama need dokumendid või vastava lepingu vallavalitsuse ametniku nõudel kontrollimiseks. Tapa Vallavalitsus peab järjepidevalt teostama järelevalvet ehitusjäätmete liigiti kogumise ja käitlemise nõuete osas kogu jäätmekava perioodil 2025–2030.

#### 4.2.6 Tekstiilijäätmed

Korduskasutuseks kõlbmatute tekstiilijäätmete vastuvõttu tuleb jätkata nii Tapa kui Tamsalu jäätmejaamades kogu jäätmekava perioodil 2025-2030. Täiendavalt on **otstarbekas tekstiilijäätmete hõlmamine ka korraldatud jäätmeveo teenusega** alates 01.05.2026.

Korduskasutuseks sobilike tekstiilijäätmete kogumiseks ja ringlusesse suunamiseks soovitakse leida koostööpartner, kes paigaldaks Tapa ja Tamsalu jäätmejaamadesse **riidekonteinerid** ning organiseeriks vähemalt üks kord aastas kogu Tapa valla territooriumil tekstiilile (jm korduskasutatavatele esemetele) **kogumisringe**.

#### 4.2.7 Koondandmed jäätmete liigiti kogumise ja sortimise arendamine koos tähtaegadega ja konkreetsete jäätmeliikide kaupa

**Tabel 4. Koondandmed jäätmete liigiti kogumise arendamine koos tähtaegadega ja konkreetsete jäätmeliikide kaupa Tapa vallas.**

Jäätmeliik	Kogumisviis/tegevus	Tähtaeg
Paber ja kartong (20 01 01)	Korraldatud jäätmeveo raames kogumise jätkamine	Pidev
	Avalike vanapaberi konteinerite kaudu kogumise jätkamine	Pidev

# Tapa valla jäätmekava 2025-2030

	Tapa ja Tamsalu jäätmejaamades kogumise jätkamine	Pidev
Plastid (20 01 39)	Tapa ja Tamsalu jäätmejaamades kogumise jätkamine	Pidev
Metallid (20 01 40)	Tapa ja Tamsalu jäätmejaamades kogumise jätkamine	Pidev
Klaas (20 01 02)	Tapa ja Tamsalu jäätmejaamades kogumise jätkamine	Pidev
Biolagunevad aia- ja haljastujäätmed (20 02 01)	Korraldatud jäätmeveo raames kogumise jätkamine	Pidev
	Kompostimisväljakul kogumise jätkamine	Pidev
	Tapa jäätmejaamas kogumise jätkamine	Pidev
	Biolagunevate kalmistujäätmete eraldi kogumise jätkamine kalmistutel	Pidev
Biolagunevad köögi- ja sööklajajäätmed (20 01 08)	Korraldatud jäätmeveo raames kogumise jätkamine	Pidev
	Kohtkompostimise edendamine eramajades ja väikestes kortermajades (sh kompostrite soetamise soodustamine)	Pidev
Bioloogiliselt mittelagunevad aia- ja haljastujäätmed (20 02 02, 20 02 03)	Üleandmisvõimaluse jätkuv tagamine Lääne-Viru jäätmekeskuses.	Pidev
Pakendid (15 01), sealhulgas paber- ja kartongpakendid (15 01 01), plastpakendid (15 01 02), puitpakendid (15 01 03), metallpakendid (15 01 04), komposiitpakendid (15 01 05), klaaspakendid (15 01 07), tekstiilpakendid (15 01 09) ja muud jäätmeseaduse §-s 7 esitatud olmejäätmete mõistele vastavad pakendid;	Korraldatud jäätmeveo raames kogumise jätkamine (alates 01.05.2026 vähemalt tiheasustuslal kohustuslikus korras ning eraldi paber- ja kartongpakendid koos vanapaberiga ning klaas- ja segapakendid)	Pidev
	Tapa ja Tamsalu jäätmejaamades kogumise jätkamine	Pidev
	Vastuvõtu jätkamine avalike kogumiskonteinerite abil. Avalike kogumiskonteinerite arvu, suuruse, kogumismahutite liikide ja paiknemise optimeerimine.	Vähemalt kuni 01.05.2026 (edasine kogumise vajadus analüüsitakse KAUR jäätmetaristu mudeli abil)
Puit (20 01 38)	Tapa ja Tamsalu jäätmejaamades kogumise jätkamine	Pidev
Tekstiil (20 01 10, 20 01 11)	Tapa ja Tamsalu jäätmejaamades kogumise jätkamine	Pidev
	Korraldatud jäätmeveo raames kogumise võimaldamine kogu valla territooriumil (ettetellimisel või kogumisringidena)	Alates 01.05.2026
	Korduskasutuseks sobilike tekstiilide kogumise võimaldamine jäätmejaamades (taaskasutus-keskustes), avalikes riidekonteinerites ja kogumisringidena	Esimesel võimalusel
Suurjäätmed (20 03 07)	Korraldatud jäätmeveo raames kogumise jätkamine	Pidev
	Tapa ja Tamsalu jäätmejaamades kogumise jätkamine	Pidev
Probleemtoodete jäätmed (20 01 21*, 20 01 23*, 20 01 34, 20 01 35*, 20 01 36)	Tapa ja Tamsalu jäätmejaamades kogumise jätkamine	Pidev
	Elektroonikajäätmete kogumise jätkamine Vajangu vastuvõtupunktis	Pidev

Ravimijäätmed (20 01 32, 20 01 31*, 20 01 95*, 20 01 96*, 20 01 97*, 20 01 98*)	Tapa ja Tamsalu jäätmejaamades kogumise jätkamine	Pidev
	Vastuvõtu jätkamine vallas tegutsevates apteekides	Pidev
Ohtlikud jäätmed (jäätmenimistu alajaotises 20 01 tärniga „*” tähistatud jäätmed) ning olmes tekkinud ohtlikke aineid sisaldavad või nendega saastunud pakendid jäätmekoodiga 15 01 10*	Tapa ja Tamsalu jäätmejaamades kogumise jätkamine	Pidev
	Eterniidijäätmetele ja kodumajapidamistes tekkivatele ohtlikele jäätmetele võimalusel üks kord aastas kogumisringide korraldamine (vastavalt toetusmeetmetele)	Pidev

Juhul, kui mõne eelnimetatud jäätmeliigi osas tekib vajadus täiendava kogumise osas, siis kaalub vallavalitsus kogumisringide korraldamist, täiendavate jäätmeliikide hõlmamist korraldatud jäätmeveoga või jäätmejaamades sortimendi laiendamist.

**Käesoleval ajal on Tapa vald korraldanud kõikide jäätmeseaduse reguleerimisalasse kuuluvate jäätmeliikide eraldi kogumise kogu valla haldusterritooriumilt ning erandeid jäätmeseaduse § 31 lõike 6 alusel ei tehta ega kavandata teha ka järgmise perioodi jooksul.**

#### 4.2.8 Kohaliku omavalitsuse üksuse korraldatava jäätmeveo arendamine, sealhulgas korraldatud jäätmeveo piirkonna määramine

Jäätmeseaduse kohaselt on korraldatud jäätmevedu olmejäätmete kogumine ja vedamine määratud piirkonnast määratud jäätmekäitluskohta kohaliku omavalitsuse üksuse korraldatud konkursi korras valitud ettevõtja poolt. Korraldatud jäätmevedu on vallas käesoleval ajal rakendatud ning jäätmete vedamise ainuõigus on perioodil 01.05.2021 – 30.04.2026 AS-I Ragn-Sells.

Uue veoperioodi konkursiga määratakse kõikidele korraldatud jäätmeveoga hõlmatud jäätmeliikidele käitluskoht või -kohad, kuhu tuleb korraldatud jäätmeveoga hõlmatud jäätmed nende edasivedamiseks toimetada, sealhulgas sisaldavad need teavet korduskasutuseks ettevalmistamise kohtadest. Käitluskohtade määramiseks korraldatakse enne korraldatud jäätmeveo teenuse kontsessiooni andmise riigihanget eraldi käitluskohtade hange riigihangete seaduse tähenduses. Hanke/hangete korraldamine on kavandatud 2025. aasta II poolaastasse ning uus veoperiood rakendub 01.05.2026

Uuel korraldatud jäätmeveo perioodil jäävad hõlmatuks segaolmejäätmed, paber- ja kartong, biolagunevad köögi- ja sööklajäätmed, aia- ja haljastujäätmed ning suurjäätmed. Tõenäoliselt rakenduvad muudatused pakendijäätmete kogumises ning vähemalt tiheasustusaladel hakatakse kohustuslikus korras eraldi koguma paber- ja kartongpakendeid (koos vanapaberiga) ning klaaspakendeid koos plast- ja metallpakenditega. Täiendavalt liidetakse korraldatud jäätmeveo teenusega ka tekstiilijäätmed.

Tõenäoliselt kavandatakse uuel veoperioodil volitada jäätmeveo arvete esitajaks jäätmevedaja ning rakendada ka jäätmetasu jäätmehoolduse arendamiseks. Kuivõrd jäätmereformiga kaasnevad seadusemuudatused on käesoleval ajal veel väljatöötamisel, puudub täiemahuline teadmine, kas ja kui palju sellise lähenemisviisi korral Tapa vallale täiendavaid rahalisi vahendeid laekuks.

**Juhul, kui muutub jäätmeseaduses korraldatud jäätmeveo korraldus, korraldatakse edaspidi jäätmekäitlust vastavalt kehtivale seadusandlusele.**

#### 4.2.9 Jäätmehooldusrajatiste kindlaksmääramine ja arendustegevus

Tapa valla territooriumil asuvad Tapa ja Tamsalu jäätmejaamad. Vajalik on tagada mõlema jäätmejaama hooldus ja inventari ajakohasus ning vastavalt vajadusele optimeerida jäätmejaamade tegevust. Tegevus on pidev ning vajalik kogu jäätmekava perioodi aastatel 2025–2030.

Täiendavalt kavandatakse mõlema jäätmejaama territooriumile rajada **taaskasutuskeskused**, kus valla elanikel on võimalik viia ja sealt võtta kasutuskõlblikke asju nagu näiteks riided, mööbel, elektroonika, nõud jmt.

Tapa jäätmejaam avati 2021. aastal ning sealne territoorium on piisav taaskasutuskeskuse rajamiseks. Ühe taaskasutuskeskuse osana kaalutakse ka **parandustöökoja nurgakest**. Taaskasutuskeskuse kavandamine, planeerimine ja rajamine on kavandatud perioodile 2026-2028.

Tamsalu jäätmejaama territoorium vajab nii taaskasutuskeskuse rajamiseks kui ka täiendavate eriliigiliste konteinerite paigaldamiseks **laiendustöid**, mis on kavandatud perioodile 2025-2027. Lisaks on laienduse tulemusena vajalik ka hiljemalt 2027 aastaks eelmise jäätmekava perioodil soetamata jäänud **autokaalu soetamine**. Taaskasutuskeskuse kavandamine, planeerimine ja rajamine on kavandatud perioodile 2026-2028.

Üheks kavandatavaks tegevuseks on ka **kogukondlike jäätmemajade rajamine** eelkõige hajaasustusega piirkondades. Jäätmemajade eesmärk on kokku koondada eri liiki jäätmetele mõeldud konteinerid, mis asuksid kogukonnale logistiliselt mugavas asukohas. Jäätmemajade rajamine on kavandatud perioodile 2027-2030.

#### **4.3 STRATEEGILINE EESMÄRK 3: Efektiivne koostöö Lääne-Viru Omavalitsuste Liiduga**

Lääne-Viru Omavalitsuste Liidu (edaspidi VIROL) eesmärk on Lääne-Viru maakonna ühtlase, tasakaalustatud ja jätkusuutliku arengu tagamine ning kohaliku identiteedi ja traditsioonide säilitamine ja edendamine ning sotsiaalmajandusliku arengu, ettevõtlus- ja keskkonnaseisundi parenemise toetamine. Liitu kuuluvad kõik 8 Lääne-Viru maakonnas olevat omavalitsusüksust, kaasa arvatud Tapa vald.

Üheskoos VIROL liikmetega on korraldatud ka mõttetalguid jäätmehoolduse valdkonnas ning Liidu ühine eesmärk on saavutada kogu maakonna ülene koostöö, mille tulemusel tekib ühtne süsteem ja lähenemine jäätmehoolduses.

Sellest tulenevalt on Tapa vald huvitatud maakonnaülesest koostööst järgmistes tegevustes:

- Ühtse veo- ja käitlusteenuste hankimine (sh ühine jäätmeveopiirkond);
- Maakonnaüleste kogumisringide korraldamine;
- Ühise jäätmekava koostamine;
- Ühtsetel alustel jäätmehoolduseeskirja koostamine.

Lisaks eeltoodule on äärmiselt oluline jätkata ka maakonna tasandil toimivas Lääne-Viru Jäätmekeskuses eriliigiliste jäätmete vastuvõttu kõikidelt VIROL liikmetelt.

Arvestades, et VIROL-i laiem eesmärk on jäätmehoolduse korraldus siduda maakonnaülesest ühtseks terviklikuks süsteemiks, on eelpool nimetatud tegevuste ühendamine kindlasti positiivse mõjuga ning hõlbustab tulevikus nii hangete läbiviimist, eeskirjade koostamist kui ka palju muud korraldusliku poole pealt.

Maakonnaülesele koostööle üleminek toimub tõenäoliselt järk-järguliselt ning Tapa vald VIROL-i liikmena on igakülgsest koostööst ja omapoolseks panuseks valmis.

#### **4.4 STRATEEGILINE EESMÄRK 4: Keskkonnateadlikkuse pidev suurendamine ettevõtete ja elanike seas**

Jäätmealast infot (sealhulgas info korraldatud jäätmeveo ja jäätmete kogumiskohtade kohta) edastatakse valla elanikele ajaleheartiklite, Tapa valla kodulehel oleva jäätmemajanduse rubriigi kaudu ja läbi sotsiaalmeediakanalite. Info kättesaadavust võib jäätmekava koostamise perioodil hinnata heaks. Valla kohalikus lehes on avaldatud jäätmealaseid artikleid nii jäätmete üleandmisvõimalustest, liigiti kogumisest kui kompostimisest. Valla veebilehel on olemas info korraldatud jäätmeveoga seonduva

kohta, liigiti kogutud jäätmete üleandmiskohad, juhendid kompostimisele ja viited jäätmepeõletuse kohta. **Vajalik on jätkata kõiki seniseid tegevusi ning vähemalt kord kvartalis jäätmeteemaliste ja jäätmete liigiti kogumisega seonduvate artiklite avaldamist valla infolehes, veebilehel ja sotsiaalmeedias kogu jäätmekava perioodil 2025–2030.**

Jäätmekavaga püstitatud eesmärkide elluviimine eeldab pidevalt elanike kaasamist ja vastavat selgitustööd. Üldise selgitustöö ja teavitamise aluseks peab olema eesmärgistatud info edastamine ning info edastamise viisideks on nii kohalikud ajalehed, kuulutused, viidad, internet jm. Kuna interneti kasutamine võib osade sihtgruppide jaoks olla piiratud (näiteks eakamad inimesed), siis on informatsiooni osaliselt vajalik dubleerida ka paberkandjal. **Täiendavat teavitusvajadust on näha vähemalt 2025 ja 2026 aastatel, mil jõustub uus korraldatud jäätmeveo periood ning kavandatavast jäätmereformist lähtuvalt rakenduvad ka uued nõuded jäätmete kogumisele ja korraldatud jäätmeveo teenuse eest tasumisele.** Selgitustöö kavandamisel on oluline arvestada ka sihtgrupist tulenevate erinevate asjaoludega. Soovitav on korraldada erinevaid kampaaniaid erinevatele sihtgruppidele, arvestades näiteks vanust (täiskasvanud, noored, lapsed) ja asustust/elukohta (eramajad, korterelamud), samuti tuleb teha selgitustööd ka ettevõtetele. Samas tuleb selgitustöö tegemisel arvestada, et sihtgruppi ei koormataks antava informatsiooniga üle, jagatav info peaks olema lihtsalt mõisteta, samas peab olema viide spetsiifilise teabe kättesaadavuse kohta.

Oluline on suunata võimalikult palju jäätmetekke (sh toidujäätmete tekke) vähendamise, liigiti kogumise ja ringlussevõttuga seotud programme ja kampaaniaid Tapa valla haridusasutustesse, integreerides järkjärguliselt need teemad õppekavadesse. Koostöös koolide ja lasteaedadega korraldatakse keskkonnaalaseid teabepäevi ja koolitusi, mille toel kinnistatakse lastele juba varakult loodushoiu ja säästliku tarbimise põhimõtteid, samuti jäätmete liigiti kogumise ja jäätmetekke vältimise olulisust. Maksimaalsel tasemel tuleb ära kasutada ka tasuta koolitusi ja õppepäevasid (näiteks taaskasutusorganisatsioonide korraldatavad) ning õppeprojektide jaoks mõeldud Keskkonnainvesteeringute Keskuse toetusi. Asjakohane on kaasata ka kohalikke ettevõtteid (näiteks ekskursioonide tegemiseks).

Lasteaedades keskkonnateadlikkuse suurendamiseks on vajalik **erinevate õppevahendite soetamine** (näiteks õppevahendid vermikompostri toimimiseks), et juurutada õpitut läbi loomingulisuse ja praktilisuse. Õppevahendite soetamine on kavandatud 2026. aastasse.

#### **4.5 STRATEEGILINE EESMÄRK 5: Jäätmekäitluselase järelevalve tõhustamine**

Selleks, et vähendada jäätmetest tulenevat keskkonnariski, tuleb ühest küljest pidevalt arendada jäätmehoolduse korraldamist ning teisest küljest teostada järelevalvet valla haldusterritooriumil toimuva jäätmekäitluse üle.

Üheks toimivaks järelevalve vahendiks on **jäätmevaldajate register**, mille alusel on võimalik teha kontrolli korraldatud jäätmeveoga liitumise üle (sh jäätmeveost vabastuse saanud kinnistute üle). Seetõttu peab kogu jäätmekava perioodil jätkuma jäätmevaldajate registri pidamine (haldamine, täiendamine ja vajadusel tarkvara uuendamine) ja selle põhjal järelevalve tegemine, sealhulgas ka ettevõtete (näiteks tootmishooned ja toitlustusettevõtted) osas.

Oluline on **jätkata järelevalve tegemist ka ehitusjäätmete käitlemise nõuete** osas ning seda nii kaudselt (dokumentide ülevaatus) kui ka otseselt (pistelisel füüsilisel objektide kontrollil). Järelevalve osas tuleb juurutada praktika, kus ehitus- ja lammutusjäätmete valdaja on kohustatud säilitama kahe aasta jooksul või kasutusloa saamiseni dokumendid, mis tõendavad jäätmete nõuetekohast kogumist, käitlemist või üleandmist jäätmekäitlejale ning esitama need dokumendid või vastava lepingu vallavalitsuse ametniku nõudel kontrollimiseks. **Jäätmeõiend ei tohi olla aluseks kasutusloa saamisel vaid järelevalve teostamisel.** Antud nõue tuleb samuti lisada jäätmehoolduseeskirja. Tapa Vallavalitsus peab järjepidevalt teostama järelevalvet ehitusjäätmete liigiti kogumise ja käitlemise nõuete osas kogu jäätmekava perioodil 2024–2029.

## Tapa valla jäätmekava 2025-2030

Hiljemalt 2026. aastast tuleb hakata **järelevalvet läbi viima ka Tapa valla avalikel üritustel** kontrollimaks üritustel kasutatavaid toidunõusid, joogitopse ja söögiriistu ning ühes sellega ka eriliigiliste kogumismahutite kasutamist.

## 5 Tegevuskava ja rahastusallikad

Tegevuskava koos rahastusallikatega on esitatud perioodi kohta 2025-2030. Tegevuskavas esitatud tegevuste õigeaegne rakendamine on väga oluline saavutamaks peatükis 3 kajastatud strateegilised eesmärgid ja sihttasemed. Tabelis kajastatud lühendite loetelu on välja toodud tabeli lõpus.

**Tabel 5. Tegevuskava ja rahastusallikad**

Num-ber	Tegevus	Tegevusaeg	Teostajad /Rahastusallikad
<b>Strateegiline eesmärk 1: Jäätmetekke vältimine ja korduskasutuse edendamine</b>			
1.1	Taaskasutuskeskuse ja parandustöökoja rajamine Tapa jäätmejaama	2026-2028	VV / (VE, F)
1.2	Taaskasutuskeskuse rajamine Tamsalu jäätmejaama	2025-2028	VV / (VE, F)
1.3	Koostööpartneri leidmine tekstiilijäätmete ringlussevõtuks (riidekonteinerid, kogumisringid)	Alates 2026	VV / (VE, org.)
1.4	Avalikel üritustel ühekordsete nõude, topside ja söögiriistade kasutamise keelamine (vastava nõude lisamine JHE-sse)	Hiljemalt 2026	VV / (VE)
1.5	Keskkonnahoidlike ürituste läbiviimise juhendi koostamine ja rakendamine	Hiljemalt 2026	VV / (VE, F)
1.6	Keskkonnahoidlike riigihangete rakendamine	Pidev	VV / (VE)
<b>1.7 Toidujäätmete vältimine ja vähendamine</b>			
1.7.1	Toidukappide rajamise ja haldamise kaudne toetamine (vabaühendustele maa-ala kasutusse andmine ning nõustamine)	Alates 2025	VV / (VE, vabaühendused)
1.7.2	Toiduraiskamisele suunavate teavituskampaaniate korraldamine üks kord aastas haridusasutustes	Pidev	VV / (VE, F)
<b>1.8 Prügistamise vältimine ja vähendamine</b>			
1.8.1	Ulaladestamise asukohtade kaardistamine, likvideerimine ja perioodiline kontroll.	Alates 2025, Pidev	VV / (VE, F)
1.8.2	Talgute toetamise traditsiooniga jätkamine	Pidev	VV / (VE)
1.8.3	Maastikupilti kahjustavate hoonete ja hoonevaremete lammutamine (otsene ja kaudne)	Pidev	VV, MO / (VE, F, MO)
<b>1.9 Põletamise ja ladestamise vähendamine</b>			
1.9.1	Kahetasandilise korraldatud jäätmeveo hanke läbiviimine	2025-2026	VV / (VE)
<b>Strateegiline eesmärk 2: Jäätmete liigiti kogumise ja ringlussevõtu edendamine</b>			
2.1	Suurema kasutusintensiivsusega avalikel aladel kolmeks kogumise tagamine (segaolme, pakend, bio).	Alates 2025-2026	VV / (VE, F)
2.2	Eriliigiliste konteinerite soetamine valla avalike ürituste läbiviimiseks	Hiljemalt 2026	VV / (VE, F)
2.3	Eriliigilist kogumist võimaldavate sorteerimiskastide järkjärguline kasutuselevõtt valla kõikides allasutustes ja haridusasutustes.	Pidev	VV / (VE, F)
2.4	Eramajapidamistele biojätmete kompostrite soetamise soodustamine.	Pidev	VV / (VE, F)
2.5	Pakendijäätmete avaliku kogumisvõrgustiku analüüsi koostamine	KAUR jäätmetaristu mudeli valmimisel	VV / (VE)
2.6	Eterniidijäätmete ja kodumajapidamises tekkivate ohtlike jäätmete kogumisringide korraldamine võimalusel üks kord aastas	Pidev	VV / (VE, F)
2.7	Suurjäätmete kogumise jätkumine jäätmejaamades ja korraldatud jäätmeveoga.	Pidev	VV / (VE)

## Tapa valla jäätmekava 2025-2030

2.8	Tekstiiljäätmete kogumise jätkamine Tapa ja Tamsalu jäätmejaamades		VV / (VE)
2.9	Uuel veoperioodil tekstiiljäätmete hõlmamine korraldatud jäätmeveo teenusega	Alates 01.05.2026	VV / (VE)
2.10	Uuel veoperioodil tiheasustusalal kohustuslikus korras pakendijäätmete kogumise rakendamine	Alates 01.05.2026	VV / (VE)
2.11	Tamsalu jäätmejaama laiendamine ja autokaalu soetamine	2025-2028	VV / (VE, F)
2.12	Jäätmemajade rajamine hajaasustusega piirkondadesse	2027-2030	VV / (VE, F)
<b>Strateegiline eesmärk 3: Efektiivne koostöö Lääne-Viru Omavalitsuste Liiduga</b>			
3.1	Pidev jäätmehooldusalane koostöö VIROL liikmetega ning järk-järguline jäätmehoolduse ühildamine Liidu üleselt.	Pidev	VV, VIROL / (VE, VIROL)
<b>Strateegiline eesmärk 4: Keskkonnateadlikkuse pidev suurendamine ettevõtete ja elanike seas</b>			
4.1	Valla veebilehe pidev kaasajastamine jäätmealase teabe osas.	Pidev	VV / (VE)
4.2	Jäätmealase teabe esitamine valla infolehes ja sotsiaalmeediakanalites minimaalselt üks kord kvartalis.	Pidev	VV / (VE)
4.3	Jäätmekäitluse põhimõtete tutvustamine läbi kampaaniate.	Pidev, suuremad teavitused 2025-2026	VV / (VE, F)
4.4	Haridusasutustes jäätmetekke (sh toidujäätmete tekke) vähendamise, liigiti kogumise ja ringlussevõttuga seotud programmide ja kampaaniate rakendamine, võimalusel õppekavadesse integreerimine.	Pidev	VV / (VE, F)
4.5	Keskkonnaalaste teabepäevade ja koolituste korraldamine koostöös koolide ja lasteaedadega	Pidev	VV / (VE, F)
4.6	Lasteaedadesse õppevahendite soetamine jäätmehariduslikul eesmärgil	2025	VV / (VE, F)
<b>Strateegiline eesmärk 5: Jäätmekäitluslase järelevalve tõhustamine</b>			
5.1	Jäätmevaldajate registri haldamine, täiendamine ja vajadusel tarkvara ajakohastamine.	Pidev	VV / (VE)
5.2	Kontroll korraldatud jäätmeveoga liitumise üle (sh vabastuse saanud kinnistute üle).	Pidev	VV / (VE)
5.3	Kontroll ehitusjäätmete liigiti kogumise ja käitlemise nõuete üle (nii otsene kui kaudne).	Pidev	VV / (VE)
5.4	Järelevalve rakendamine Tapa valla avalikel üritustel kontrollimaks nii eriliigiliste kogumismahutite kasutamist kui ka üritustel kasutatavaid toidunõusid, joogitopse ja söögiriistu.	Alates 2026	VV / (VE)
<b>6 Jäätmehoolduse üldine kavandamine ja planeerimine</b>			
6.1	Jäätmehoolduseeskirja muutmine vastavalt jäätmekavas toodud soovitudele ning ajakohastamine riiklike õigusaktide muutumisel.	Pidev	VV / (VE)
6.2	Kohalike õigusaktide ja arengudokumentide jooksev ülevaatamine ja ajakohastamine.	Pidev	VV / (VE)

### Tabelis kajastatud lühendid:

VV - Vallavalitsus

(F) - finantseerimine keskkonnafondidest projektipõhiselt

(VE) - finantseerimine vallaelarvest

MO - maaomanikud

## 6 Kokkuvõte

Tapa valla jäätmekava 2025-2030 koostamisel analüüsiti jäätmekäitluse hetkeolukorda Tapa valla haldusterritooriumil. Sellest lähtuvalt toodi välja jäätmehoolduse probleemid, püstitati jäätmehoolduse arendamiseks vajalikud eesmärgid aastani 2030 ning töötati välja tegevuskava püstitatud eesmärkide rakendamiseks.

Tapa valla jäätmekava 2025-2030 koostamise juures on arvestatud hetkel kehtivatest õigusaktidest tulenevate nõuete ja kohustustega. Lisaks on arvestatud riiklikul tasemel seatud eesmärkidest, eeskätt riigi jäätmekavast 2023–2028.

Jäätmekavas seatud eesmärkide täitmiseks on oluline elanike keskkonnateadlikkuse kasv ning jäätmete liigiti kogumise edendamine, liigiti kogutud jäätmete üleandmisvõimaluste tõhustamine, taaskasutuse suurendamine ning kontroll jäätmekäitluse üle. Kontrolli aitab tagada võimalikult suure hulga jäätmevaldajate haaratus üldisesse jäätmekäitlussüsteemi ehk korraldatud jäätmeveo rakendamine. Jäätmekava elluviimine aitab vähendada jäätmekäitlusest tulenevat keskkonnamõju ning prügilasse ladestatavate jäätmete hulka.

## Kasutatud materjalid

### Allikmaterjalid:

- 1) Keskkonnaamet. 2014. Kohaliku omavalitsuse jäätmekava koostamise juhendmaterjal. Versioon 08.01.2016.
- 2) Riigikogu 14.02.2007 otsusega heaks kiidetud "Eesti keskkonnanstrateegia aastani 2030" <https://www.riigiteataja.ee/akt/12793848>
- 3) Riigikontroll. 2008. Ülevaade jäätmehoolduse olukorrast valdades ja linnades. Kas vallad ja linnad on jäätmeseadusest tulenevaid ülesandeid täitnud?
- 4) SA Stockholmi Keskkonnainstituudi Tallinna Keskus. 2020. Segaolmejäätmete, eraldi kogutud paberi- ja pakendijäätmete ning elektroonikaromu koostise ja koguste uuring. Lõpparuanne
- 5) Vabariigi Valitsuse poolt 22.02.2007 heaks kiidetud "Eesti Keskkonnategevuskava 2007–2013" <https://envir.ee/ministeerium-kontakt-uudised/strateegia>
- 6) Vabariigi Valitsuse 13. juuni 2014 korraldusega nr 256 heaks kiidetud "Riigi jäätmekava 2014–2020" <https://envir.ee/ringmajandus/jaatmed/riigi-jaatmekava>

### Seadused, määrused:

- 1) Jäätmeseadus <https://www.riigiteataja.ee/akt/105052021004?leiaKehtiv>
- 2) Keskkonnajärelevalve seadus <https://www.riigiteataja.ee/akt/110072020098?leiaKehtiv>  
Keskkonnaministri 9. veebruari 2005 määrus nr 9 "Elektri- ja elektroonikaseadmete romude käitlusnõuded" <https://www.riigiteataja.ee/akt/125042014009?leiaKehtiv>
- 3) Keskkonnaministri 10. jaanuari 2008 määrus nr 5 "Kasutatud patareide ja akude käitlusnõuded" <https://www.riigiteataja.ee/akt/12910878>
- 4) Keskkonnaministri 3. juuni 2022 määrus nr 28 " Olmejäätmete liigiti kogumise ja sortimise nõuded ja kord ning sorditud jäätmete liigitamise alused" <https://www.riigiteataja.ee/akt/107062022022>
- 5) Keskkonnaministri 16. juuni 2011 määrus nr 33 "Romusõidukite käitlusnõuded" <https://www.riigiteataja.ee/akt/120122019017?leiaKehtiv>
- 6) Keskkonnaministri määrus 14. detsembri 2015 nr 70 "Jäätmete liigitamise kord ja jäätmenimistu" <https://www.riigiteataja.ee/akt/118122020026?leiaKehtiv>
- 7) Pakendiseadus <https://www.riigiteataja.ee/akt/105052021002?leiaKehtiv>
- 8) Vabariigi Valitsuse 7. augusti 2008 määrus nr 124 "Patareidest ja akudest tekkinud jäätmete kogumise, tootjale tagastamise ning taaskasutamise või kõrvaldamise nõuded ja kord ning sihtarvud ja sihtarvude saavutamise tähtajad" <https://www.riigiteataja.ee/akt/115102013005?leiaKehtiv>
- 9) Vabariigi Valitsuse 17. juuni 2010 määrus nr 79 "Mootorsõidukitest ja nende osadest tekkinud jäätmete kogumise, tootjale tagastamise ning taaskasutamise või kõrvaldamise nõuded ja kord ning sihtarvud ja sihtarvude saavutamise tähtajad" <https://www.riigiteataja.ee/akt/115102013004?leiaKehtiv>
- 10) Vabariigi Valitsuse 17. juuni 2010 määrus nr 80 "Rehvidest tekkinud jäätmete kogumise, tootjale tagastamise ning taaskasutamise või kõrvaldamise nõuded ja kord" <https://www.riigiteataja.ee/akt/117062014013?leiaKehtiv>
- 11) Vabariigi Valitsuse 20. aprilli 2009 määrus nr 65 "Elektri- ja elektroonikaseadmetest tekkinud jäätmete kogumise, tootjale tagastamise ning taaskasutamise või kõrvaldamise nõuded ja kord ning sihtarvud ja sihtarvude saavutamise tähtajad" <https://www.riigiteataja.ee/akt/102072019012?leiaKehtiv>
- 12) Vabariigi Valitsuse 8. detsembri 2011 määrus nr 148 "Jäätmete taaskasutamise- ja kõrvaldamistoimingute nimistud" <https://www.riigiteataja.ee/akt/108062021008?leiaKehtiv>

### Andmebaasid:

- 1) Jäätmearuandluse infosüsteem <https://jats.keskkonnainfo.ee/>

- 2) Keskkonnaagentuuri jäätmete infopäring alates aastast 2020 (omavalitsuse tase) <https://public.tableau.com/app/profile/keskkonnaagentuur/viz/Omavalitsus-2020/Jtmeliik>
  - 3) Keskkonnalubade infosüsteem <http://klis.envir.ee/klis>
  - 4) Keskkonnaportaali registreerimine <http://register.keskkonnainfo.ee>
  - 5) Maa-ameti geoportaal <https://keskkonnaportaali.ee/page/home-et>
- Statistikaameti statistika andmebaas <http://pub.stat.>